

POLGÁRI HÁZ, *mint tradíció*

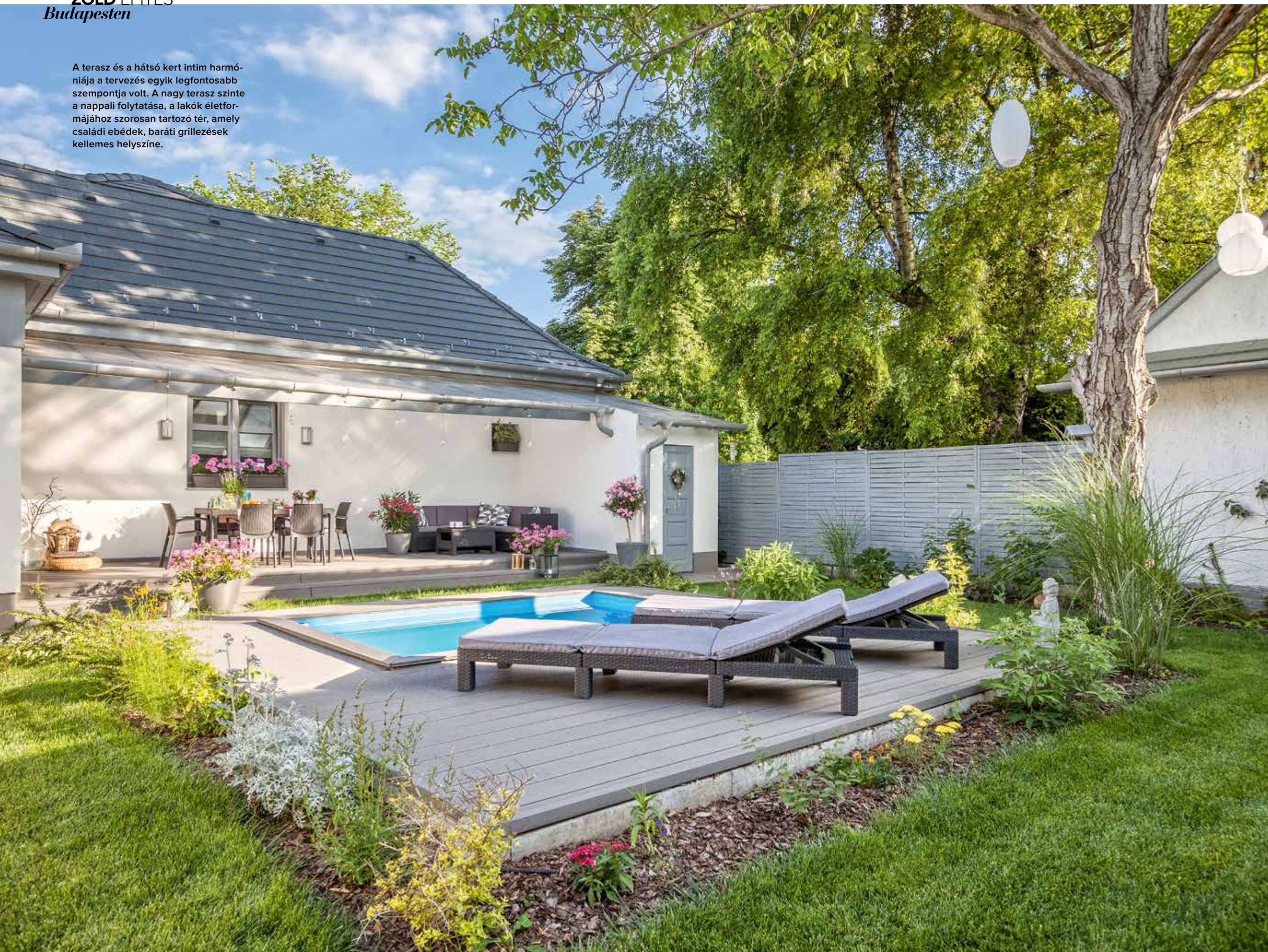
Amikor Fest Kriszta lakberendező rátalált a '30-as évekbeli, közel harminc éve lakatlan polgári házra, első látásra beleszeretett. Egész életében ilyen otthonra vágyott. Íme elbeszélésében a példaértékű felújítás, a stílusos újjászületés.

SZÖVEG **FEST KRISZTINA** FOTÓ **FENYVESI ZOLTÁN**



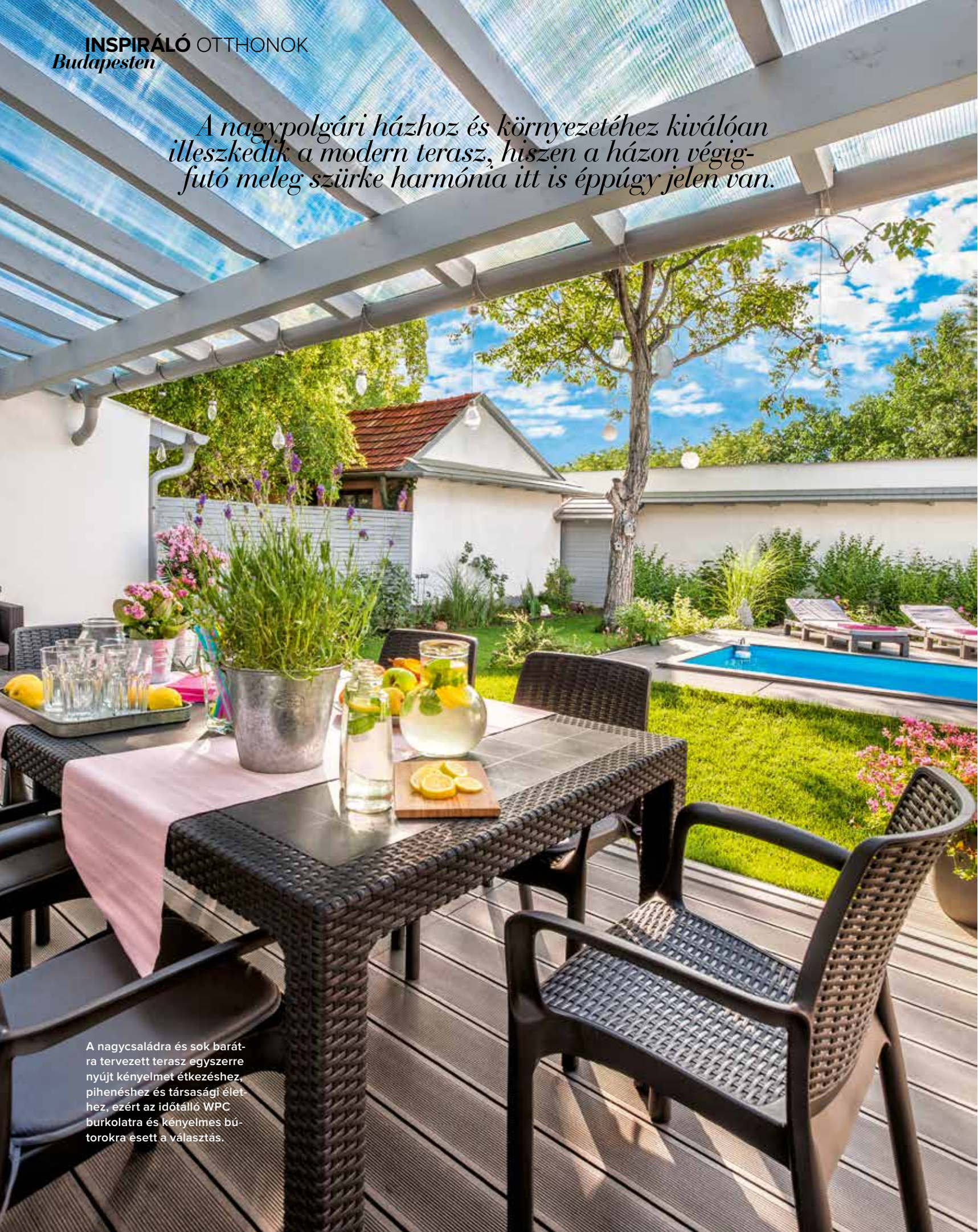
Az elhagyott ház eredeti állapotában is nagypolgári életérzést sugallt – manzárdtetőjével, osztott hatalmas ablakaival, kovácsoltvasra futó borostyános kerítésével és korhű cementlapos lépcsőburkolatával.

A terasz és a hátsó kert intim harmóniája a tervezés egyik legfontosabb szempontja volt. A nagy terasz szinte a nappali folytatása, a lakók életformájához szorosan tartozó tér, amely családi ebédek, baráti grillezések kellemes helyszíne.



Lakberendezőként sem mindennapi érzés szemben állni egy elhagyott, magányos öreg házzal úgy, hogy amint meglátom, azonnal beleszeretek. Beleszeretek az összes hiányosságával, hibájával, előttem álló mérhetetlen sok feladatával együtt. Oly annyira, hogy senki sem tud lebeszélni róla, hisz én már szinte látom teljes pompájában, milyen is lesz, ha átépül a terveim alapján. Röviden ez történt velem a harminc éve lakatlanul álló, 82 négyzetméteres házzal. Építész kolleganóm és statikus szakvéleményét természetesen megvárva, a házat hamarosan megvásároltam. Nagypolgári jellege teljesen egyértelművé tette, hogy eredeti értékeit és stílusjegyeit megtartom, de modern nagypolgárra áttervezve, a mai igényeknek és funkcióknak megfelelően, mind a dizájn, mind a minőségi és takarékos anyaghasználat terén. Az ingatlanban vízen és kis teljesítményű villanyórán kívül semmilyen közmű nem volt, a kertben egy hétnyi bozótirtás után kezdtek előtűnni a telekhatárok, és fedeztük fel, hogy a kert közepén egy repedezett beton medence is van, bodzával benöve. A ház eredeti bejárata az utcafrontról egy semmire sem megfelelő térbe nyílt, egy kicsi konyha, padlásfeljáró, két irányba szobák, valamint »

A nagypolgári házhoz és környezetéhez kiválóan illeszkedik a modern terasz, hiszen a házon végigfutó meleg szürke harmónia itt is éppúgy jelen van.



A nagycsaládra és sok barát-
ra tervezett terasz egyszerre
nyújt kényelmet étkezéshez,
pihenéshez és társasági élet-
hez, ezért az időtálló WPC
burkolatra és kényelmes bú-
torokra esett a választás.

Az előszobából a szülői hálószoba és a nappali látványa tárul elénk, letisztult fehér és halványszürke világával, valamint a cementlap mintázatú padlóburkolat és a fapadló különleges találkozásával. Az előszobából nyílik még egy nagy tusalós fürdőszoba és egy mosókonyha is.



Az előszoba moz-
galmas burkolatát
a finom falszínek,
fehér beltéri ajtók
és gardrób, vala-
mint az élénk tároló
fiókos szekrény
hangulata hozza
egyensúlyba.

*A nappaliban mutatkozik meg a modern
nagypolgári stílus legtöbb jegye: nagy
belsőmagasság, klasszikus konyhabútor,
visszafogott színek és fapaedló használata.*



A nappali fókuszában a konyha-étkező kettőse áll. Az egész tér dekorációját a konyhán végigvonuló, bontásból származó letisztult téglafal adja, amelyet a függőlámpák és a finom római roló egészít ki.

A nappali kihagyhatatlan eleme a varázslatos kandalló, amely szinte beleolvad a térbe és a köré gipszkartonból épített légiesen könnyed fehér polcok közé.



Designdock – a megfelelő hely elindulni akár egy hasonló, akár egy teljesen új felé, életre keltve egy ötletet, megvalósítva egy álmot. A munkáimból fakadó büszkeség sarkall a továbbfejlődésre, hogy mindig a legjobbat nyújtsam megrendelőimnek.

Fest Krisztina lakberendező www.designdock.hu



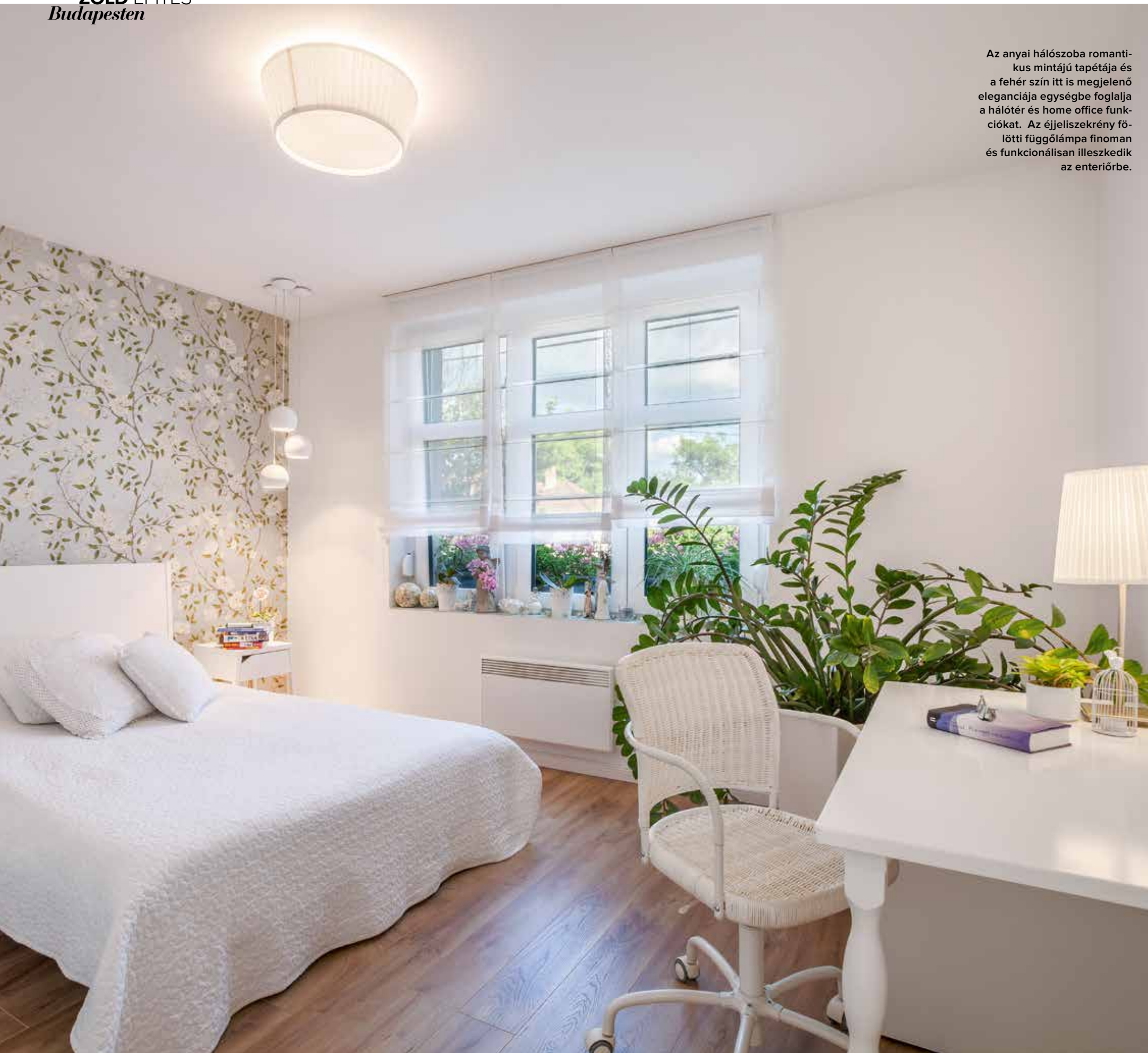
Nagy ablakok, római rolók, tágas tér, sok fa, sok-sok fehér és szürke teremt igazi nyugalmat és állandóságot, amelyet a lámpatestek meleg fénye még inkább elmélyít.

egy kis fürdőszoba felé. Új otthonunkba 17 éves lányommal költöztem, ránk és mindennapi életünkre kellett szabni a házat, figyelembe véve még két nagyobb lányomat, viszonylag nagy családukat, a sok közös nagycsaládi étkezést. Két nap alatt elkészült a komplett lakberendezési terv, építész kolléganóm tetőszerkezeti terveit pedig beadtuk engedélyezésre. Közben a háttérben folytak a bontási munkák és a szükséges cserép, faanyag, nyílászárók és egyéb beépítendő anyagok, burkolatok, szaniterek lerendelése. A ház meglévő hibátlan falazata 12 cm-es dryvit szigetelést kapott, a tetőre halvány szürke színű cserép került, mivel mind a korábbi mandzard tető kialakításához, mind pedig színben ez felelt meg. A gépészettel kapcsolatos kérdésekben gyorsan döntöttem: gázt nem vezettem be, mert annak átfutási ideje és járulékos költségei olyan magasak voltak, hogy helyette villany fűtőpaneleket választottam, amelyek egy ekkora négyzetméterű házban még takarékosabbak is, mint a gázfűtés. A villany-

szerelést a berendezésre szabva terveztem át, villanyórát újat kellett igényelni, természetesen bővítve, a bojlernek a padlásra kerültek, és be kellett vezetetni a csatornát.

A tereket úgy tudtam funkcionálissá tenni, hogy a padlásfeljárat a lakóterben megszűnt, a ház bejáratát pedig az udvar felől terveztem. Minden bontható falat kibontottunk, a nappaliból nyíló hálószobából leválasztottam egy kádas fürdőszobányi területet, így lányom komplett lakrészt kapott. A két háló közé ékelődött be a konyha-étkező-nappali közös tere, a hálómban helyet kapott egy kis home office is, az előszobából pedig nyílik egy nagy tusolós fürdő és egy mosókonyha.

A precíz kivitelező- és ács csapatnak köszönhetően a munkák május végén be is fejeződtek. A ház a teljes átépítés után élhető belső tereket, hatalmas teraszt kapott, a felújított medence körüli napozó kiegészíti az impozáns, intim, teljesen zárt kertet. Új otthonunk a nyugalom szigete lett, színeivel, fényeivel, hangulatával, különleges stílusával és bájos kertjével. ♦



Az anyai hálószoba romantikus mintájú tapétája és a fehér szín itt is megjelenő eleganciája egységbe foglalja a hálóter és home office funkciókat. Az éjjeliszekrény fölötti függőlámpa finoman és funkcionálisan illeszkedik az enteriőrbe.



A karakteres lányszobába lépve a régi „hengerelt festésű falakra” emlékeztető tapéta minta és az antikolt ezüst hatású függőlámpa együttese a meghatározó.



A fürdőszobában is az előszoba cementlapmintás burkolata jelenik meg. A kevés csempefelület és sok festett fal mellett szempont volt a függesztett, könnyed mosdó-szekrény választása is.

NÍVÓSAROK

Lakberendezés, styling Fest Krisztina Designdock Kft. 1172 Budapest, Abaliget utca 106. Tel.: 70/274 3188 www.designdock.hu

Hidegburkolatok, szaniterak Bau-Styl Fürdőszobaszalon 2220 Vecsés, Fő út 2/C. Tel.: 29/355 709, 70/379 9873 www.bau-styl.hu/furdoszobaszalon

Elektromos fűtés – NOBO fűtőpanelek Mani Magyar-Norvég Kft. 1148 Bp., Nagy L. király ú. 81. Tel.: 1/363 3058 www.mani.hu www.nobo.hu

Homlokzati hőszigetelés Austrotherm Hőszigetelő Gyártó Kft. 9028 Győr, Fehérvári út 75. Tel.: 96/515 114 www.austrotherm.hu

Laminált padlóburkolatok, szőnyeg, LVT, tapéta Budapesti Dr. Padló 1173 Budapest, Pesti út 237. Home Center Tel.: 20/406 1084 www.drpadlo.hu

Medence – egyedileg tervezve, elérhető áron Szavini Komplex Uszodatechnika Kft. 2049 Diósd, Ipar u. 13. Tel.: 23/545 310, 30/212 2625 szavini@szavini.hu www.szavini.hu

Terasz étkező-, ülógarnitúraturá, nyugágy – CURVER Balty garnitúra, CURVER Provence set, CURVER daytona Gemini Duo Webáruházak Tel.: 1/533 3222 www.butoruniverzum.hu

Tetőcserép – Bramac Tectura Protector Bramac Kft. 8200 Veszprém, Házgyári út 1. Tel.: 88/590 891 www.tobbmintcserep.hu www.bramac.hu